

Приложение №4  
к постановлению  
Исполнительного комитета  
муниципального образования  
«город Бавлы»  
Республики Татарстан

от «15» 07 2016 г. № 31

**Административный регламент  
предоставления муниципальной услуги по выдаче уведомления о переводе  
(отказе в переводе) жилого (нежилого) помещения в нежилое (жилое)  
помещение**

**1. Общие положения**

1.1. Настоящий административный регламент предоставления муниципальной услуги (далее – Регламент) устанавливает стандарт и порядок предоставления муниципальной услуги по выдаче уведомления о переводе (отказе в переводе) жилого (нежилого) помещения в нежилое (жилое) помещение (далее – муниципальная услуга).

1.2. Получатели услуги: физические и юридические лица (далее заявитель).

1.3. Муниципальная услуга предоставляется исполнительным комитетом муниципального образования «город Бавлы» Республики Татарстан (далее – Исполком).

Исполнитель муниципальной услуги – главный специалист (далее – специалист).

1.3.1. Место нахождения исполкома: г.Бавлы, пл.Победы, д.4.

Место нахождения специалиста: г.Бавлы, пл.Победы, д.4, каб.№23.

График работы:

понедельник – четверг: с 8.00 до 17.00;

пятница: с 8.00 до 17.00;

суббота, воскресенье: выходные дни.

Время перерыва для отдыха и питания устанавливается правилами внутреннего трудового распорядка.

Справочный телефон (85569) 5-38-54.

Проход по документам, удостоверяющим личность.

1.3.2. Адрес официального сайта муниципального района в информационно-телекоммуникационной сети «Интернет» (далее – сеть «Интернет»): ([http:// www. Bavly.Gorispolkom@tatar.ru](http://www.Bavly.Gorispolkom@tatar.ru)).

1.3.3. Информация о муниципальной услуге может быть получена:

1) посредством информационных стендов, содержащих визуальную и текстовую информацию о муниципальной услуге, расположенных в помещениях Исполкома, для работы с заявителями. Информация, размещаемая на информационных стендах, включает в себя сведения о муниципальной услуге,

содержащиеся в пунктах (подпунктах) 1.1, 1.3.1, 2.3, 2.5, 2.8, 2.10, 2.11, 5.1 настоящего Регламента;

2) посредством сети «Интернет» на официальном сайте муниципального района ([http://. Bavly.Gorispolkom@tatar.ru](http://.Bavly.Gorispolkom@tatar.ru));

3) на Портале государственных и муниципальных услуг Республики Татарстан (<http://uslugi.tatar.ru/>);

4) на Едином портале государственных и муниципальных услуг (функций) ([http:// www.gosuslugi.ru/](http://www.gosuslugi.ru/));

5) в Исполкоме:

при устном обращении - лично или по телефону;

при письменном (в том числе в форме электронного документа) обращении – на бумажном носителе по почте, в электронной форме по электронной почте.

1.3.4. Информация по вопросам предоставления муниципальной услуги размещается специалистом на официальном сайте муниципального района и на информационных стендах в помещениях Исполкома для работы с заявителями.

1.4. Предоставление муниципальной услуги осуществляется в соответствии с:

Жилищным кодексом Российской Федерации от 29.12.2004 №188-ФЗ (далее – ЖК РФ) (Собрание законодательства РФ, 03.01.2005, №1 (часть 1), ст.14);

Градостроительным кодексом Российской Федерации от 29.12.2004 №190-ФЗ (далее – ГрК РФ) (Собрание законодательства Российской Федерации, 25.12.2006, №52 (1 ч.), ст.5498);

Федеральным законом от 17.11.1995 №169-ФЗ «Об архитектурной деятельности в Российской Федерации»(далее – Федеральный закон №169-ФЗ)(Собрание законодательства Российской Федерации, 20.11.1995, № 47, ст. 4473);

Федеральным законом от 06.10.2003 №131-ФЗ «Об общих принципах организации местного самоуправления в Российской Федерации» (далее – Федеральный закон №131-ФЗ) (Собрание законодательства Российской Федерации, 06.10.2003, №40, ст.3822);

Федеральным законом от 27.07.2010 №210-ФЗ «Об организации предоставления государственных и муниципальных услуг» (далее – Федеральный закон №210-ФЗ) (Собрание законодательства Российской Федерации, 02.08.2010, №31, ст.4179);

Федеральным законом от 1.12.2014 № 419-ФЗ «О внесении изменений в отдельные законодательные акты Российской Федерации по вопросам социальной защиты инвалидов в связи с ратификацией Конвенции о правах инвалидов»;

постановлением Правительства Российской Федерации от 24.11.2005 №698 «О форме разрешения на строительство и форме разрешения на ввод объекта в эксплуатацию» (далее – постановление №698) (Собрание законодательства Российской Федерации, 28.11.2005, №48, ст.5047);

приказ Минрегиона РФ от 10.05.2011 № 207 «Об утверждении формы градостроительного плана земельного участка» (Российская газета, № 122, 08.06.2011);

Законом Республики Татарстан от 28.07.2004 № 45-ЗРТ «О местном самоуправлении в Республике Татарстан» (Республика Татарстан, №155-156, 03.08.2004) (далее – Закон РТ № 45-ЗРТ);

Уставом муниципального образования «город Бавлы» Бавлинского муниципального района Республики Татарстан, (далее – Устав);

Положением об исполнительном комитете муниципального образования «город Бавлы» Бавлинского муниципального района (далее – Положение об ИК).

1.5. В настоящем регламенте используются следующие термины и определения:

удаленное рабочее место многофункционального центра предоставления государственных и муниципальных услуг – окно приема и выдачи документов, консультирования заявителей в сельских поселениях муниципальных районов;

техническая ошибка - ошибка (описка, опечатка, грамматическая или арифметическая ошибка либо подобная ошибка), допущенная органом, предоставляющим муниципальную услугу, и приведшая к несоответствию сведений, внесенных в документ (результат муниципальной услуги), сведениям в документах, на основании которых вносились сведения.

В настоящем Регламенте под заявлением о предоставлении муниципальной услуги (далее - заявление) понимается запрос о предоставлении муниципальной услуги (п.2 ст.2 Федерального закона от 27.07.2010 №210-ФЗ). Заявление заполняется на стандартном бланке (приложение №1).

## 2. Стандарт предоставления муниципальной услуги

Наименование требования к стандарту предоставления муниципальной услуги	Содержание требований к стандарту	Нормативный акт, устанавливающий услугу или требование
2.1. Наименование муниципальной услуги	Выдача уведомления о переводе (отказе в переводе) жилого (нежилого) помещения в нежилое (жилое) помещение	ст. 22-24 ЖК РФ
2.2. Наименование исполнительно-распорядительного органа местного самоуправления, непосредственно предоставляющего муниципальную услугу	Исполнительный комитет муниципального образования «город Бавлы» Республики Татарстан	Положение об Исполнительном комитете
2.3. Описание результата предоставления муниципальной услуги	Уведомление о переводе (отказе в переводе) жилого (нежилого) помещения в нежилое (жилое) помещение (приложение №2)	п.5 ст.23 ЖК РФ; постановление Правительства РФ №502
2.4. Срок предоставления муниципальной услуги, в том числе с учетом необходимости обращения в организации, участвующие в предоставлении муниципальной услуги, срок приостановления предоставления муниципальной услуги в	Срок предоставления муниципальной услуги - 28 дней без проведения осмотра помещения. Срок предоставления муниципальной услуги -30 дней при проведении осмотра помещения <sup>1</sup>	п.4 ст.23 ЖК РФ

<sup>1</sup>Длительность процедур исчисляется в рабочих днях.

случае, если возможность приостановления предусмотрена законодательством Российской Федерации		
2.5. Исчерпывающий перечень документов, необходимых в соответствии с законодательными или иными нормативными правовыми актами для предоставления муниципальной услуги, а также услуг, которые являются необходимыми и обязательными для предоставления муниципальных услуг, подлежащих представлению заявителем, способы их получения заявителем, в том числе в электронной форме, порядок их представления	<p>1) Заявление;</p> <p>2) Документы, удостоверяющие личность;</p> <p>3) Документ, подтверждающий полномочия представителя (если от имени заявителя действует представитель);</p> <p>4) Правоустанавливающие документы на переводимое помещение (подлинники или засвидетельствованные в нотариальном порядке копии), если помещение не зарегистрировано в Едином государственном реестре прав на недвижимое имущество и сделок с ним.</p> <p>5) Подготовленный и оформленный в установленном порядке проект переустройства и (или) перепланировки переводимого помещения (в случае, если переустройство и (или) перепланировка требуются для обеспечения использования такого помещения в качестве жилого или нежилого помещения).</p> <p>6) Решение общего собрания собственников помещений в многоквартирном доме, согласованное с управляющей организацией, ТСЖ (ЖК, ЖСК), если такой перевод связан с необходимостью проведения работ по реконструкции дома либо с передачей в пользование заявителю в этих целях части общего имущества при условии, что земельный участок передан в порядке,</p>	п.2 ст.23 ЖК РФ

	установленном статьей 16 Федерального закона «О введении в действие Жилищного кодекса Российской Федерации» в общую долевую собственность	
2.6. Исчерпывающий перечень документов, необходимых в соответствии с нормативными правовыми актами для предоставления муниципальной услуги, которые находятся в распоряжении государственных органов, органов местного самоуправления и иных организаций и которые заявитель вправе представить, а также способы их получения заявителями, в том числе в электронной форме, порядок их представления; государственный орган, орган местного самоуправления либо организация, в распоряжении которых находятся данные документы	<p>Получаются в рамках межведомственного взаимодействия:</p> <ol style="list-style-type: none"> <li>1) Выписка из Единого государственного реестра прав на недвижимое имущество и сделок с ним (содержащая общедоступные сведения о зарегистрированных правах на объект недвижимости);</li> <li>2) План переводимого помещения с его техническим описанием (в случае, если переводимое помещение является жилым, технический паспорт такого помещения);</li> <li>3) поэтажный план дома, в котором находится переводимое помещение;</li> <li>4) Кадастровая выписка об объекте недвижимости</li> </ol>	
2.7. Перечень органов государственной власти (органов местного самоуправления) и их	Согласование муниципальной услуги не требуется	

<p>структурных подразделений, согласование которых в случаях, предусмотренных нормативными правовыми актами, требуется для предоставления услуги и которое осуществляется органом, предоставляющим муниципальную услугу</p>		
<p>2.8. Исчерпывающий перечень оснований для отказа в приеме документов, необходимых для предоставления муниципальной услуги</p>	<p>Основания для отказа в приеме документов не предусмотрено</p>	
<p>2.9. Исчерпывающий перечень оснований для приостановления или отказа в предоставлении муниципальной услуги</p>	<p>Основания для приостановления предоставления муниципальной услуги не предусмотрены.</p> <p>Основания для отказа в предоставлении муниципальной услуги:</p> <ol style="list-style-type: none"> <li>1) Заявителем не представлены документы, обязанность по представлению которых возложена на заявителя;</li> <li>2) Поступление ответа органа государственной власти, органа местного самоуправления либо подведомственной органу государственной власти или органу местного самоуправления организации на межведомственный запрос, свидетельствующего об отсутствии документа и (или) информации, необходимых для предоставления муниципальной услуги, если соответствующий документ не был представлен заявителем по собственной</li> </ol>	<p>п.1 ст.24 ЖК РФ</p>

	<p>инициативе;</p> <p>3) Представление документов в ненадлежащий орган;</p> <p>4) Несоблюдение условий перевода помещения;</p> <p>5) Несоответствие проекта переустройства и (или) перепланировки жилого помещения требованиям законодательства</p>	
<p>2.10. Порядок, размер и основания взимания государственной пошлины или иной платы, взимаемой за предоставление муниципальной услуги</p>	<p>Муниципальная услуга предоставляется на безвозмездной основе</p>	
<p>2.11. Порядок, размер и основания взимания платы за предоставление услуг, которые являются необходимыми и обязательными для предоставления муниципальной услуги, включая информацию о методике расчета размера такой платы</p>	<p>Предоставление необходимых и обязательных услуг не требуется</p>	
<p>2.12. Максимальный срок ожидания в очереди при подаче запроса о предоставлении муниципальной услуги и при получении результата предоставления таких услуг</p>	<p>Подача заявления на получение муниципальной услуги при наличии очереди - не более 15 минут.</p> <p>При получении результата предоставления муниципальной услуги максимальный срок ожидания в очереди не должен превышать 15 минут</p>	



<p>2.13. Срок регистрации запроса заявителя о предоставлении муниципальной услуги, в том числе в электронной форме</p>	<p>В течение одного дня с момента поступления заявления</p>	
<p>2.14. Требования к помещениям, в которых предоставляется муниципальная услуга, к месту ожидания и приема заявителей, в том числе к обеспечению доступности для инвалидов указанных объектов в соответствии с законодательством Российской Федерации о социальной защите инвалидов, размещению и оформлению визуальной, текстовой и мультимедийной информации о порядке предоставления таких услуг</p>	<p>Предоставление муниципальной услуги осуществляется в зданиях и помещениях, оборудованных противопожарной системой и системой пожаротушения, необходимой мебелью для оформления документов, информационными стендами.</p> <p>Обеспечивается беспрепятственный доступ инвалидов к месту предоставления муниципальной услуги (удобный вход-выход в помещения и перемещение в их пределах).</p> <p>Визуальная, текстовая и мультимедийная информация о порядке предоставления муниципальной услуги размещается в удобных для заявителей местах, в том числе с учетом ограниченных возможностей инвалидов</p>	
<p>2.15. Показатели доступности и качества муниципальной услуги, в том числе количество взаимодействий заявителя с должностными лицами при предоставлении муниципальной услуги и их</p>	<p>Показателями доступности предоставления муниципальной услуги являются:</p> <ul style="list-style-type: none"> <li>расположенность помещения в зоне доступности общественного транспорта;</li> <li>наличие необходимого количества специалистов, а также помещений, в которых осуществляется прием документов от заявителей;</li> </ul>	

<p>продолжительность, возможность получения муниципальной услуги в многофункциональном центре предоставления государственных и муниципальных услуг, в удаленных рабочих местах многофункционального центра предоставления государственных и муниципальных услуг, возможность получения информации о ходе предоставления муниципальной услуги, в том числе с использованием информационно-коммуникационных технологий</p>	<p>наличие исчерпывающей информации о способах, порядке и сроках предоставления муниципальной услуги на информационных стендах, информационных ресурсах в сети «Интернет», на Едином портале государственных и муниципальных услуг.</p> <p>Качество предоставления муниципальной услуги характеризуется отсутствием:</p> <ul style="list-style-type: none"> <li>очереди при приеме и выдаче документов заявителям;</li> <li>нарушений сроков предоставления муниципальной услуги;</li> <li>жалоб на действия (бездействие) муниципальных служащих, предоставляющих муниципальную услугу;</li> <li>жалоб на некорректное, невнимательное отношение муниципальных служащих, оказывающих муниципальную услугу, к заявителям.</li> </ul> <p>При подаче запроса о предоставлении муниципальной услуги и при получении результата муниципальной услуги, предполагается однократное взаимодействие должностного лица, предоставляющего муниципальную услугу, и заявителя. Продолжительность взаимодействия определяется регламентом.</p> <p>При предоставлении муниципальной услуги в многофункциональном центре предоставления государственных и муниципальных услуг (далее – МФЦ), в удаленных рабочих местах МФЦ консультацию, прием и выдачу документов осуществляет специалист МФЦ.</p> <p>Информация о ходе предоставления муниципальной услуги может быть получена заявителем на сайте, на Едином портале государственных и муниципальных услуг, в МФЦ</p>	
--	--	--

<p>2.16. Особенности предоставления муниципальной услуги в электронной форме</p>	<p>Консультацию о порядке получения муниципальной услуги в электронной форме можно получить через Интернет-приемную или через Портал государственных и муниципальных услуг Республики Татарстан.</p> <p>В случае, если законом предусмотрена подача заявления о предоставлении муниципальной услуги в электронной форме заявление подается через Портал государственных и муниципальных услуг Республики Татарстан (<a href="http://uslugi.tatar.ru/">http://uslugi.tatar.ru/</a>) или Единый портал государственных и муниципальных услуг (функций) (<a href="http://www.gosuslugi.ru/">http://www.gosuslugi.ru/</a>)</p>	
--	--	--

### **3. Состав, последовательность и сроки выполнения административных процедур, требования к порядку их выполнения, в том числе особенности выполнения административных процедур в электронной форме, а также особенности выполнения административных процедур в многофункциональных центрах, в удаленных рабочих местах многофункционального центра предоставления государственных и муниципальных услуг**

3.1. Описание последовательности действий при предоставлении муниципальной услуги.

3.1.1. Предоставление муниципальной услуги по выдаче разрешения на перевод жилого помещения в нежилое помещение и нежилого помещения в жилое помещение включает в себя следующие процедуры:

- 1) консультирование заявителя;
- 2) принятие и регистрация заявления;
- 3) формирование и направление межведомственных запросов в органы, участвующие в предоставлении муниципальной услуги;
- 4) подготовка результата муниципальной услуги;
- 5) выдача заявителю результата муниципальной услуги.

3.1.2. Блок-схема последовательности действий по предоставлению муниципальной услуги представлена в приложении №3.

#### 3.2. Оказание консультаций заявителю

3.2.1. Заявитель лично и (или) по телефону обращается в Отдел для получения консультаций о порядке получения муниципальной услуги.

Специалистом осуществляется консультирование заявителя, в том числе по составу, форме и содержанию документации, необходимой для получения муниципальной услуги и при необходимости оказывает помощь в заполнении бланка заявления.

Процедуры, устанавливаемые настоящим пунктом, осуществляются в день обращения заявителя.

Результат процедур: консультации, замечания по составу, форме и содержанию представленной документации.

#### 3.3. Принятие и регистрация заявления

3.3.1. Заявитель лично, через доверенное лицо или через МФЦ подается письменное заявление о выдаче разрешения на перевод жилого (нежилого) помещения в нежилое (жилое) помещение и представляются документы в соответствии с пунктом 2.5 настоящего Регламента в исполком. Документы могут быть поданы через удаленное рабочее место. Список удаленных рабочих мест приведен в приложении №4.

Заявление о предоставлении муниципальной услуги в электронной форме направляется в Исполком по электронной почте или через Интернет-приемную. Регистрация заявления, поступившего в электронной форме, осуществляется в установленном порядке.

3.3.2. Специалист, ведущий прием заявлений, осуществляет:

установление личности заявителя;

проверку полномочий заявителя (в случае действия по доверенности);

проверку наличия документов, предусмотренных пунктом 2.5 настоящего Регламента;

проверку соответствия представленных документов установленным требованиям (надлежащее оформление копий документов, отсутствие в документах подчисток, приписок, зачеркнутых слов и иных не оговоренных исправлений).

В случае отсутствия замечаний специалист Отдела осуществляет:

прием и регистрацию заявления в специальном журнале;

вручение заявителю расписки в получении от заявителя документов с указанием их перечня и даты их получения;

направление заявления на рассмотрение руководителю Исполкома.

Процедуры, устанавливаемые настоящим пунктом, осуществляются:

прием заявления и документов в течение 15 минут;

регистрация заявления в течение одного дня с момента поступления заявления.

Результат процедур: принятое и зарегистрированное заявление, направленное на рассмотрение руководителю Исполкома или возвращенные заявителю документы.

3.3.3. Руководитель Исполкома рассматривает заявление, определяет исполнителя и направляет заявление специалисту.

Процедура, устанавливаемая настоящим пунктом, осуществляется в течение одного дня с момента регистрации заявления.

Результат процедуры: направленное исполнителю заявление.

3.4. Формирование и направление межведомственных запросов в органы, участвующие в предоставлении муниципальной услуги

3.4.1. Специалист осуществляет направление в электронной форме запросов с использованием системы межведомственного электронного взаимодействия, в органы, являющийся поставщиками данных о предоставлении:

1) выписки из Единого государственного реестра прав на недвижимое имущество и сделок с ним (содержащей общедоступные сведения о зарегистрированных правах на объект недвижимости);

2) плана переводимого помещения с его техническим описанием (в случае, если переводимое помещение является жилым, технический паспорт такого помещения);

3) поэтажного плана дома, в котором находится переводимое помещение;

4) кадастровой выписки об объекте недвижимости.

Процедуры, устанавливаемые настоящим пунктом, осуществляются в течение одного рабочего дня с момента поступления заявления о предоставлении муниципальной услуги.

Результат процедуры: направленные в органы власти запросы.

3.4.2. Специалисты поставщиков данных на основании запросов, поступивших через систему межведомственного электронного взаимодействия, предоставляют запрашиваемые документы (информацию) или направляют уведомления об отсутствии документа и (или) информации, необходимых для предоставления муниципальной услуги (далее – уведомление об отказе).

Процедуры, устанавливаемые настоящим пунктом, осуществляются в течение пяти дней со дня поступления межведомственного запроса в орган или организацию, предоставляющие документ и информацию, если иные сроки подготовки и направления ответа на межведомственный запрос не установлены федеральными законами, правовыми актами Правительства Российской Федерации и принятыми в соответствии с федеральными законами нормативными правовыми актами Республики Татарстан.

Результат процедур: документы (сведения) либо уведомление об отказе, направленные в Отдел.

### 3.5. Подготовка результата муниципальной услуги

#### 3.5.1. Специалист осуществляет:

проверку достоверности сведений, содержащихся в представленных документах;

оформление учетного дела (комплектация всех документов в отдельную папку);

проверку наличия оснований для отказа в предоставлении муниципальной услуги, предусмотренных пунктом 2.9 настоящего Регламента. В случае наличия оснований для отказа в предоставлении муниципальной услуги специалист Отдела подготавливает заключение об отказе в предоставлении муниципальной услуги. Заключение прикладывается к учетному делу;

направление учетного дела семьи на рассмотрение общественной жилищной комиссии (далее – комиссия).

Процедуры, устанавливаемые настоящим пунктом, осуществляются в течение трех дней с момента получения ответов на запросы.

Результат процедур: проект решения.

3.5.2. Решение о предоставлении разрешения принимается на заседании Комиссии.

Членами Комиссии осуществляется:

рассмотрение заявления о выдаче разрешения на перевод жилого (нежилого) помещения в нежилое (жилое) помещение и документов, прилагаемых к заявлению;

проведение, при необходимости, осмотра помещения на месте и оформление акта проверки помещения;

подготовка решения о возможности предоставления разрешения на перевод жилого (нежилого) помещения в нежилое (жилое) помещение или об отказе в предоставлении такого разрешения.

Процедуры, устанавливаемые настоящим пунктом, осуществляются:

в течение пяти дней с момента окончания предыдущей процедуры без проведения осмотра помещения.

в течение семи дней с момента окончания предыдущей процедуры при проведении осмотра помещения.

Результат процедур: решение о возможности предоставления муниципальной услуги или об отказе в ее предоставлении.

3.5.3. Секретарь Комиссии оформляет решение (заключение) Комиссии в форме протокола и передает на подпись членам Комиссии.

Процедура, устанавливаемая настоящим пунктом, осуществляется в течение одного дня с момента окончания предыдущей процедуры.

Результат процедуры: протокол заседания Комиссии.

3.5.4. Члены Комиссии подписывают протокол и направляют секретарю.

Процедура, устанавливаемая настоящим пунктом, осуществляется в течение трех дней с момента окончания предыдущей процедуры.

Результат процедуры: протокол, подписанный членами комиссии.

3.5.5. Секретарь Комиссии направляет подписанный протокол на утверждение председателю Комиссии.

Процедура, устанавливаемая настоящим пунктом, осуществляется в течение одного дня с момента окончания предыдущей процедуры.

Результат процедуры: протокол.

3.5.6. Председатель Комиссии утверждает протокол и передает секретарю.

Результат процедуры: утвержденный протокол.

3.5.7. Секретарь Комиссии передает утвержденный протокол в Исполком.

Процедуры, устанавливаемые подпунктами 3.5.6, 3.5.7, осуществляются в течение одного дня с момента окончания процедуры, предусмотренной подпунктом 3.5.5.

Результат процедуры: переданный в Исполком протокол.

3.5.8. Специалист на основании протокола:

готовит проект распоряжение о переводе жилого (нежилого) помещения в нежилое (жилое) помещение или об отказе в переводе;

осуществляет в установленном порядке процедуры согласования проекта подготовленного документа;

направляет проект документа на подпись руководителю Исполкома.

Процедура, устанавливаемая настоящим пунктом, осуществляется в течение пяти дней с момента окончания предыдущей процедуры.

Результат процедуры: проект постановления.

3.5.9. Руководитель исполкома утверждает проект постановления и передает в исполком.

Процедура, устанавливаемая настоящим пунктом, осуществляется в течение одного дня с момента окончания предыдущей процедуры.

Результат процедуры: утвержденное постановление.

### 3.6. Выдача заявителю результата муниципальной услуги

3.6.3. Специалист регистрирует распоряжение и выдает заявителю уведомление о переводе жилого (нежилого) помещения в нежилое (жилое) помещение или об отказе в переводе с указанием причин отказа.

Процедуры, устанавливаемые настоящим пунктом, осуществляются:

выдача уведомления о переводе жилого (нежилого) помещения в нежилое (жилое) помещение - в день прибытия заявителя;

направление письма об отказе в предоставлении - в день подписания.

Результат процедуры: выданное уведомление.

### 3.7. Предоставление муниципальной услуги через МФЦ

3.7.1. Заявитель вправе обратиться для получения муниципальной услуги в МФЦ, в удаленное рабочее место МФЦ.

3.7.2. Предоставление муниципальной услуги через МФЦ осуществляется в соответствии регламентом работы МФЦ, утвержденным в установленном порядке.

3.7.3. При поступлении документов из МФЦ на получение муниципальной услуги, процедуры осуществляются в соответствии с пунктами 3.3 – 3.5 настоящего Регламента. Результат муниципальной услуги направляется в МФЦ.

### 3.8. Исправление технических ошибок.

3.8.1. В случае обнаружения технической ошибки в документе, являющемся результатом муниципальной услуги, заявитель представляет в Исполком:

заявление об исправлении технической ошибки (приложение №5);

документ, выданный заявителю как результат муниципальной услуги, в котором содержится техническая ошибка;

документы, имеющие юридическую силу, свидетельствующие о наличии технической ошибки.

Заявление об исправлении технической ошибки в сведениях, указанных в документе, являющемся результатом муниципальной услуги, подается заявителем (уполномоченным представителем) лично, либо почтовым отправлением (в том числе с использованием электронной почты), либо через единый портал государственных и муниципальных услуг или многофункциональный центр предоставления государственных и муниципальных услуг.

3.8.2. Специалист, ответственный за прием документов, осуществляет прием заявления об исправлении технической ошибки, регистрирует заявление с приложенными документами и передает их в Исполком.

Процедура, устанавливаемая настоящим пунктом, осуществляется в течение одного дня с момента регистрации заявления.



Результат процедуры: принятое и зарегистрированное заявление, направленное на рассмотрение специалисту.

3.8.3. Специалист рассматривает документы и в целях внесения исправлений в документ, являющийся результатом услуги, осуществляет процедуры, предусмотренные пунктом 3.5 настоящего Регламента, и выдает исправленный документ заявителю (уполномоченному представителю) лично под роспись с изъятием у заявителя (уполномоченного представителя) оригинала документа, в котором содержится техническая ошибка, или направляет в адрес заявителя почтовым отправлением (посредством электронной почты) письмо о возможности получения документа при предоставлении в Исполком оригинала документа, в котором содержится техническая ошибка.

Процедура, устанавливаемая настоящим пунктом, осуществляется в течение трех дней после обнаружения технической ошибки или получения от любого заинтересованного лица заявления о допущенной ошибке.

Результат процедуры: выданный (направленный) заявителю документ.

#### **4. Порядок и формы контроля за предоставлением муниципальной услуги**

4.1. Контроль за полнотой и качеством предоставления муниципальной услуги включает в себя выявление и устранение нарушений прав заявителей, проведение проверок соблюдения процедур предоставления муниципальной услуги, подготовку решений на действия (бездействие) должностных лиц органа местного самоуправления.

Формами контроля за соблюдением исполнения административных процедур являются:

- 1) проверка и согласование проектов документов по предоставлению муниципальной услуги. Результатом проверки является визирование проектов;
- 2) проводимые в установленном порядке проверки ведения делопроизводства;
- 3) проведение в установленном порядке контрольных проверок соблюдения процедур предоставления муниципальной услуги.

Контрольные проверки могут быть плановыми (осуществляться на основании полугодовых или годовых планов работы органа местного самоуправления) и внеплановыми. При проведении проверок могут рассматриваться все вопросы, связанные с предоставлением муниципальной услуги (комплексные проверки), или по конкретному обращению заявителя.

В целях осуществления контроля за совершением действий при предоставлении муниципальной услуги и принятии решений руководителю Исполкома представляются справки о результатах предоставления муниципальной услуги.

4.2. Текущий контроль за соблюдением последовательности действий, определенных административными процедурами по предоставлению

муниципальной услуги, осуществляется заместителем руководителя Исполкома по инфраструктурному развитию, ответственным за организацию работы по предоставлению муниципальной услуги, а также специалистами отдела инфраструктурного развития.

4.3. Перечень должностных лиц, осуществляющих текущий контроль, устанавливается положениями о структурных подразделениях органа местного самоуправления и должностными регламентами.

По результатам проведенных проверок в случае выявления нарушений прав заявителей виновные лица привлекаются к ответственности в соответствии с законодательством Российской Федерации.

4.4. Руководитель органа местного самоуправления несет ответственность за несвоевременное рассмотрение обращений заявителей.

Руководитель (заместитель руководителя) структурного подразделения органа местного самоуправления несет ответственность за несвоевременное и (или) ненадлежащее выполнение административных действий, указанных в разделе 3 настоящего Регламента.

Должностные лица и иные муниципальные служащие за решения и действия (бездействие), принимаемые (осуществляемые) в ходе предоставления муниципальной услуги, несут ответственность в установленном Законом порядке.

4.5. Контроль за предоставлением муниципальной услуги со стороны граждан, их объединений и организаций, осуществляется посредством открытости деятельности при предоставлении муниципальной услуги, получения полной, актуальной и достоверной информации о порядке предоставления муниципальной услуги и возможности досудебного рассмотрения обращений (жалоб) в процессе предоставления муниципальной услуги.

## **5. Досудебный (внесудебный) порядок обжалования решений и действий (бездействия) органов, предоставляющих муниципальную услугу, а также их должностных лиц, муниципальных служащих**

5.1. Получатели муниципальной услуги имеют право на обжалование в досудебном порядке действий (бездействия) сотрудников Исполкома, участвующих в предоставлении муниципальной услуги, в Исполком или в Совет муниципального образования.

Заявитель может обратиться с жалобой, в том числе в следующих случаях:

- 1) нарушение срока регистрации запроса заявителя о предоставлении муниципальной услуги;
- 2) нарушение срока предоставления муниципальной услуги;
- 3) требование у заявителя документов, не предусмотренных нормативными правовыми актами Российской Федерации, Республики Татарстан, муниципального образования «город Бавлы» для предоставления муниципальной услуги;
- 4) отказ в приеме документов, предоставление которых предусмотрено нормативными правовыми актами Российской Федерации, Республики Татарстан, муниципального образования «город Бавлы» для предоставления муниципальной услуги, у заявителя;

5) отказ в предоставлении муниципальной услуги, если основания отказа не предусмотрены федеральными законами и принятыми в соответствии с ними иными нормативными правовыми актами Российской Федерации, Республики Татарстан, муниципального образования «город Бавлы»;

б) затребование от заявителя при предоставлении муниципальной услуги платы, не предусмотренной нормативными правовыми актами Российской Федерации, Республики Татарстан, муниципального образования «город Бавлы»;

7) отказ Исполкома, должностного лица Исполкома, в исправлении допущенных опечаток и ошибок в выданных в результате предоставления муниципальной услуги документах либо нарушение установленного срока таких исправлений.

5.2. Жалоба подается в письменной форме на бумажном носителе или в электронной форме.

Жалоба может быть направлена по почте, через МФЦ, с использованием информационно-телекоммуникационной сети "Интернет", официального сайта муниципального образования «город Бавлы» ([http://www.\\_\\_\\_\\_.tatarstan.ru](http://www.____.tatarstan.ru)), Единого портала государственных и муниципальных услуг Республики Татарстан (<http://uslugi.tatar.ru/>), Единого портала государственных и муниципальных услуг (функций) (<http://www.gosuslugi.ru/>), а также может быть принята при личном приеме заявителя.

5.3. Срок рассмотрения жалобы - в течение пятнадцати рабочих дней со дня ее регистрации. В случае обжалования отказа органа, предоставляющего муниципальную услугу, должностного лица органа, предоставляющего муниципальную услугу, в приеме документов у заявителя либо в исправлении допущенных опечаток и ошибок или в случае обжалования нарушения установленного срока таких исправлений - в течение пяти рабочих дней со дня ее регистрации.

5.4. Жалоба должна содержать следующую информацию:

1) наименование органа, предоставляющего услугу, должностного лица органа, предоставляющего услугу, или муниципального служащего, решения и действия (бездействие) которых обжалуются;

2) фамилию, имя, отчество (последнее - при наличии), сведения о месте жительства заявителя - физического лица либо наименование, сведения о месте нахождения заявителя - юридического лица, а также номер (номера) контактного телефона, адрес (адреса) электронной почты (при наличии) и почтовый адрес, по которым должен быть направлен ответ заявителю;

3) сведения об обжалуемых решениях и действиях (бездействии) органа, предоставляющего муниципальную услугу, должностного лица органа, предоставляющего муниципальную услугу, или муниципального служащего;

4) доводы, на основании которых заявитель не согласен с решением и действием (бездействием) органа, предоставляющего услугу, должностного лица органа, предоставляющего услугу, или муниципального служащего.

5.5. К жалобе могут быть приложены копии документов, подтверждающих изложенные в жалобе обстоятельства. В таком случае в жалобе приводится перечень прилагаемых к ней документов.

5.6. Жалоба подписывается подавшим ее получателем муниципальной услуги.

5.7. По результатам рассмотрения жалобы руководитель Исполкома (глава муниципального района) принимает одно из следующих решений:

1) удовлетворяет жалобу, в том числе в форме отмены принятого решения, исправления допущенных органом, предоставляющим услугу, опечаток и ошибок в выданных в результате предоставления услуги документах, возврата заявителю денежных средств, взимание которых не предусмотрено нормативными правовыми актами Российской Федерации, нормативными правовыми актами Республики Татарстан, а также в иных формах;

2) отказывает в удовлетворении жалобы.

Не позднее дня, следующего за днем принятия решения, указанного в настоящем пункте, заявителю в письменной форме и по желанию заявителя в электронной форме направляется мотивированный ответ о результатах рассмотрения жалобы.

5.8. В случае установления в ходе или по результатам рассмотрения жалобы признаков состава административного правонарушения или преступления должностное лицо, наделенное полномочиями по рассмотрению жалоб, незамедлительно направляет имеющиеся материалы в органы прокуратуры.

В \_\_\_\_\_  
(наименование органа местного самоуправления  
муниципального образования)

**ЗАЯВЛЕНИЕ**

о переводе из жилого помещения в нежилое, из нежилого в жилое

от \_\_\_\_\_  
(указывается наниматель, либо арендатор, либо собственник жилого помещения, либо собственники  
жилого помещения, находящегося в общей собственности двух и более лиц, в случае, если ни один  
из собственников либо иных лиц не уполномочен в установленном порядке представлять их интересы)

Примечание. Для физических лиц указываются: фамилия, имя, отчество, реквизиты документа, удостоверяющего личность (серия, номер, кем и когда выдан), место жительства, номер телефона; для представителя физического лица указываются: фамилия, имя, отчество представителя, реквизиты доверенности, которая прилагается к заявлению.  
Для юридических лиц указываются: наименование, организационно-правовая форма, адрес места нахождения, номер телефона, фамилия, имя, отчество лица, уполномоченного представлять интересы юридического лица, с указанием реквизитов документа, удостоверяющего эти полномочия и прилагаемого к заявлению.

Место нахождения жилого помещения: \_\_\_\_\_  
(указывается полный адрес: субъект Российской Федерации,  
муниципальное образование, поселение, улица, дом, корпус, строение,

квартира (комната), подъезд, этаж)  
Собственник(и) жилого помещения: \_\_\_\_\_

Прошу разрешить \_\_\_\_\_  
(перевод из жилого помещения в нежилое, из нежилого в жилое – нужное указать)  
жилого помещения, занимаемого на основании \_\_\_\_\_  
(права собственности, договора найма,  
договора аренды – нужное указать)

К заявлению прилагаются следующие отсканированные документы:

- 1) Документы, удостоверяющие личность;
- 2) Документ, подтверждающий полномочия представителя (если от имени заявителя действует представитель);
- 3) Правоустанавливающие документы на переводимое помещение (подлинники или засвидетельствованные в нотариальном порядке копии), если помещение не зарегистрировано в Едином государственном реестре прав на недвижимое имущество и сделок с ним.

4) Подготовленный и оформленный в установленном порядке проект переустройства и (или) перепланировки переводимого помещения (в случае, если переустройство и (или) перепланировка требуются для обеспечения использования такого помещения в качестве жилого или нежилого помещения).

5) Решение общего собрания собственников помещений в многоквартирном доме, согласованное с управляющей организацией, ТСЖ (ЖК, ЖСК), если такой перевод связан с необходимостью проведения работ по реконструкции дома либо с передачей в пользование заявителю в этих целях части общего имущества при условии, что земельный участок передан в порядке, установленном статьей 16 Федерального закона «О введении в действие Жилищного кодекса Российской Федерации» в общую долевую собственность

б) иные документы: \_\_\_\_\_  
(доверенности, выписки из уставов и др.)

Обязуюсь при запросе предоставить оригиналы отсканированных документов.

Подписи лиц, подавших заявление :

“ \_\_\_\_\_ ” \_\_\_\_\_ 200\_\_ г. \_\_\_\_\_  
(дата) (подпись заявителя) (расшифровка подписи заявителя)

“ \_\_\_\_\_ ” \_\_\_\_\_ 200\_\_ г. \_\_\_\_\_  
(дата) (подпись заявителя) (расшифровка подписи заявителя)

“ \_\_\_\_\_ ” \_\_\_\_\_ 200\_\_ г. \_\_\_\_\_  
(дата) (подпись заявителя) (расшифровка подписи заявителя)

Кому \_\_\_\_\_  
(фамилия, имя, отчество - для граждан;

\_\_\_\_\_

\_\_\_\_\_

полное наименование организации - для

\_\_\_\_\_

юридических лиц)

Куда \_\_\_\_\_  
(почтовый индекс и адрес

\_\_\_\_\_

заявителя согласно заявлению

\_\_\_\_\_

о переводе)

\_\_\_\_\_

**УВЕДОМЛЕНИЕ**  
о переводе (отказе в переводе) жилого (нежилого)  
помещения в нежилое (жилое) помещение

\_\_\_\_\_

(полное наименование органа местного самоуправления,

\_\_\_\_\_

осуществляющего перевод помещения)

рассмотрев представленные в соответствии с частью 2 статьи 23 Жилищного кодекса Российской Федерации документы о переводе помещения общей площадью \_\_ кв. м, находящегося по адресу:

\_\_\_\_\_

(наименование городского или сельского поселения)

\_\_\_\_\_

(наименование улицы, площади, проспекта, бульвара, проезда и т.п.)

дом \_\_\_\_\_, корпус (владение, строение), кв. \_\_\_\_\_,  
(ненужное зачеркнуть)

из жилого (нежилого) в нежилое (жилое) в целях использования  
(ненужное зачеркнуть)

помещения в качестве \_\_\_\_\_,  
(вид использования помещения в соответствии с заявлением о переводе)

РЕШИЛ ( \_\_\_\_\_):  
(наименование акта, дата его принятия и номер)

1. Помещение на основании приложенных к заявлению документов:

а) перевести жилого (нежилого) в нежилое (жилое) без предварительных условий;  
(ненужное зачеркнуть)

б) перевести из жилого (нежилого) в нежилое (жилое) при условии проведения в установленном порядке следующих видов работ:

\_\_\_\_\_

(перечень работ по переустройству (перепланировке) помещения

\_\_\_\_\_

или иных необходимых работ по ремонту, реконструкции, реставрации помещения)

2. Отказать в переводе указанного помещения из жилого(нежилого) в нежилое (жилое) в связи с:

---

(основание(я), установленное частью 1 статьи 24 Жилищного кодекса Российской Федерации)

---

---

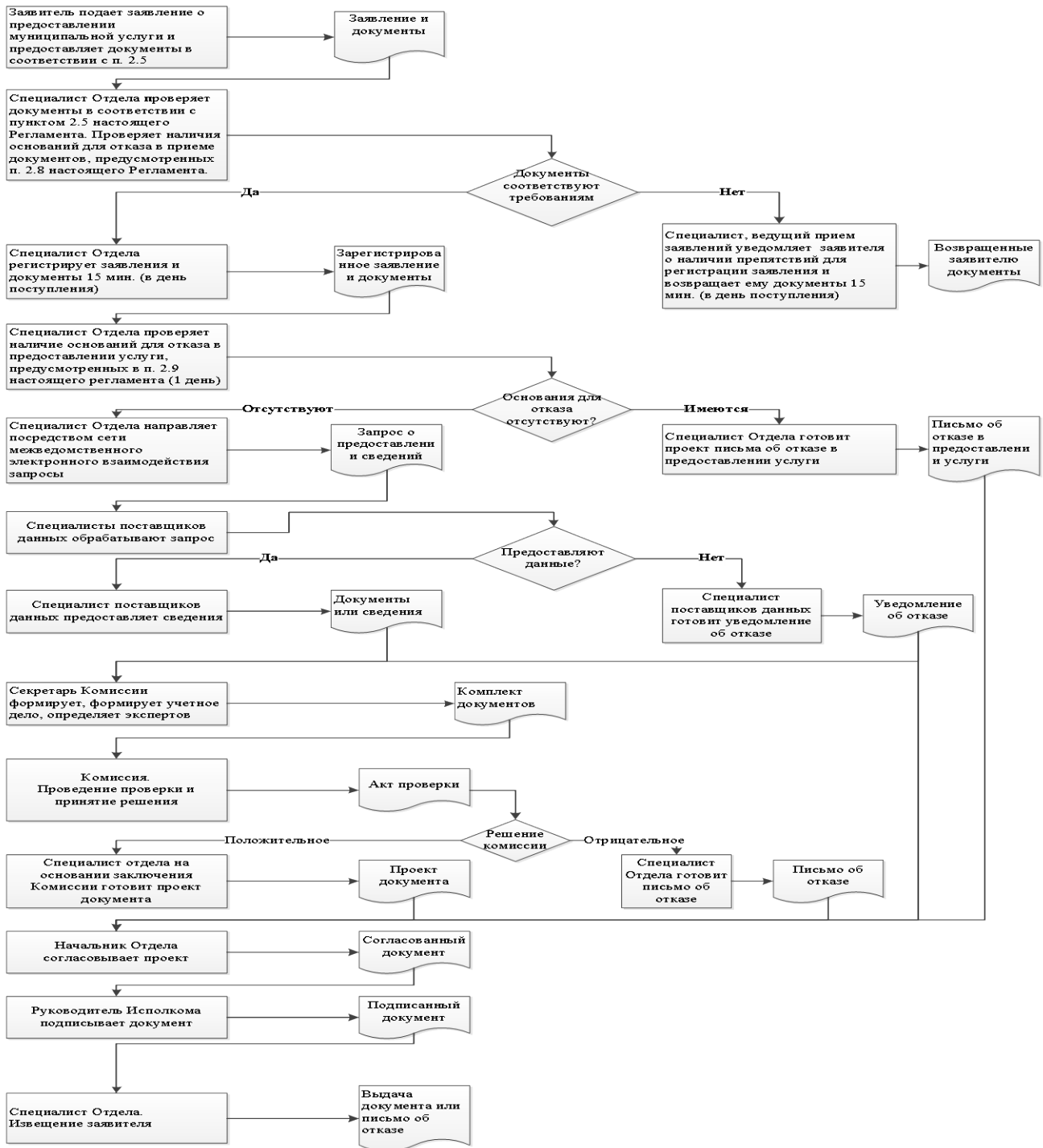
(должность лица подписавшего уведомление)(подпись) (расшифровка подписи)

«\_\_» \_\_\_\_\_ 20\_\_ г.

М.П.



Блок-схема последовательности действий по предоставлению муниципальной услуги



## Список удаленных рабочих мест и график приема документов

№ п/п	Место расположения удаленного рабочего места	Обслуживаемые населенные пункты	График приема документов
1	Республика Татарстан, г.Бавлы, ул.Пушкина, д.25	г.Бавлы	понедельник- пятница: с 8.00ч. до 17.00ч. 12.00ч. до 13.00ч. обеденный перерыв

Руководителю  
Исполнительного комитета

\_\_\_\_\_

муниципального района  
Республики Татарстан

От: \_\_\_\_\_

\_\_\_\_\_

**Заявление  
об исправлении технической ошибки**

Сообщаю об ошибке, допущенной при оказании муниципальной услуги

\_\_\_\_\_

(наименование услуги)

Записано: \_\_\_\_\_

\_\_\_\_\_

Правильные  
сведения: \_\_\_\_\_

\_\_\_\_\_

Прошу исправить допущенную техническую ошибку и внести соответствующие изменения в документ, являющийся результатом муниципальной услуги.

Прилагаю следующие документы:

- 1.
- 2.
- 3.

В случае принятия решения об отклонении заявления об исправлении технической ошибки прошу направить такое решение:

посредством отправления электронного документа на адрес E-mail: \_\_\_\_\_;

в виде заверенной копии на бумажном носителе почтовым отправлением \_\_\_\_\_ по \_\_\_\_\_ адресу:

\_\_\_\_\_.

Подтверждаю свое согласие, а также согласие представляемого мною лица на обработку персональных данных (сбор, систематизацию, накопление,

хранение, уточнение (обновление, изменение), использование, распространение (в том числе передачу), обезличивание, блокирование, уничтожение персональных данных, а также иных действий, необходимых для обработки персональных данных в рамках предоставления муниципальной услуги), в том числе в автоматизированном режиме, включая принятие решений на их основе органом предоставляющим муниципальную услугу, в целях предоставления муниципальной услуги.

Настоящим подтверждаю: сведения, включенные в заявление, относящиеся к моей личности и представляемому мною лицу, а также внесенные мною ниже, достоверны. Документы (копии документов), приложенные к заявлению, соответствуют требованиям, установленным законодательством Российской Федерации, на момент представления заявления эти документы действительны и содержат достоверные сведения.

Даю свое согласие на участие в опросе по оценке качества предоставленной мне муниципальной услуги по телефону:

\_\_\_\_\_.

\_\_\_\_\_  
(дата)

\_\_\_\_\_ (\_\_\_\_\_)  
(подпись) (Ф.И.О.)

**Реквизиты должностных лиц, ответственных за предоставление  
муниципальной услуги и осуществляющих контроль ее исполнения,**

**Исполнительный комитет муниципального образования «город Бавлы»  
Республики Татарстан**

Должность	Телефон	Электронный адрес
Руководитель исполкома	(85569) 5 45 00	Bavly.Gorispolkom@tatar.ru
Главный специалист	(85569) 5 38 54	Bavly.Gorispolkom@tatar.ru

---